

# yapı

399

MİMARLIK  
TASARIM  
KÜLTÜR  
SANAT  
ŞUBAT  
2015  
12 TL





Sercan Altan, *Bir Konut. Amchit Residence*, in "YAPI" (Turkey)  
February 2015, n. 399, pp. 70-78

Lübnan

## Bir Konut

Amchit Residence

ENGLISH SUMMARY ON PAGE 78

Üst üste binen güverteler olarak tasarlanan evde, genel olarak yataylığı ve enginliği, özel olarak da Akdeniz ufkunu öne çıkaran görsel ilişkiyi en üst düzeyde sağlamak amaçlanmıştır.

Mimari Tasarım  
**Blankpage Architects**  
(Karim Nader,  
Patrick Mezher,  
Walid Ghantous)

Yönetici Mimar  
**Jemma Chidiac**

Makine Mühendisi  
**Bachir Saade**

Elektrik Mühendisi  
**Roger Noujeim**

Strüktür Mühendisi  
**Antoine Bou Chedid**

Tamamlanma Tarihi  
**Ağustos 2014**

Fotoğraflar/Photos:  
*Ieva Saudargaitė*

» Blankpage Architects'in tasarladığı plaj evi, engebeli pitoresk Lübnan sahilinde olağanüstü bir Akdeniz manzarasının karşısında yer alıyor. Ellili yaşlarında bir çift ve yirmili yaşlarındaki iki genç için, dört kişilik huzurlu bir aile evi olarak tasarlanan, sıcak Lübnan ikliminin egemen olduğu yapıda güvenlik ve mahremiyet sağlanırken mekânların aydınlık kalmasına özen gösterilmiş. Sürekli bir kentsel kaos ve değişimin egemenliğindeki, mimarların sürekli bir kültürel kimlik arayışında olduğu Beyrut gibi bir kentte, Blankpage Architects tarihten öğrendiklerini bugünün bağlamına ve koşullarına uyarlayabilen kendilerine özgü bir dil damıtmayı amaçlamış.

Proje temelde, evi doğudan batıya doğru alçalan eğimli araziye oturturken aynı zamanda kullanıcılara mümkün olduğunca çok manzara sunma amacını taşıyor. Mimarlar

Yazı ve fotoğraflar  
Blankpage Architects  
YAPI Dergisi için özel  
olarak gönderilmiştir.



Evin güney  
görünüşü. The north  
elevation of the house.



Sercan Altan, *Bir Konut. Amchit Residence*, in "YAPI" (Turkey)  
February 2015, n. 399, pp. 70-78



Kuzeydoğu görünüşü. The north east elevation.

bu noktada peyzaja özel bir duyarlılık göstererek evi topografyaya oturturken büyük müdahalelerden kaçınmışlar. Bu duyarlılık aynı zamanda, iç ve dış mekân, mimari ve doğa arasında ilişkilerin güçlü tutulduğu evin planlarında da görülebiliyor.

10 metreye 44 metrelik yaklaşık 450 m<sup>2</sup> genişliğindeki dar bir arsaya inşa edilen üç katlı evin üç de yatak odası bulunuyor. Ana yatak odası manzaradan en iyi biçimde yararlanması için en üst kata yerleştirilmiş. Uzun cam duvarlar, teras, havuz dahil evin bütün öğeleri en iyi manzarayı sağlamak ve denize açılmak üzere tasarlanmış. Evin strüktürü, ana yatak odasından doğrudan ulaşılabilen, uzun bir havuzu ve güneşlenme alanını barındıran geniş tek yüzeyli terasıyla

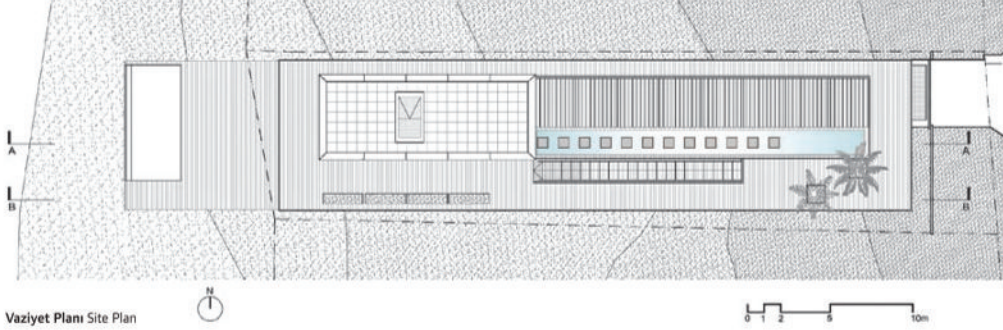
farklılaşıyor. Yapının bir uzantısı halindeki dış geçit rampaları ve teraslarıyla evi çevredeki peyzaja bağlıyor. Derli toplu ve minimalist bir biçimde döşenmiş iç mekân kullanıcıların temel yaşamsal gereksinimlerini yansıtıyor. Doğal bir renk paleti içerisinde, giriş ve yatak odalarındaki gri seramik beton karolar, ana yatak odasındaki burma tik ağacından döşemenin sıcak kahverengisi, iç mekân duvarlarının kızıl ahşap ve beton duvarlarını tamamlıyor. Evin ortasındaki dikdörtgen boşluk iç mekânı gökyüzüne açıyor. Evin sıcak ahşap iç çekirdeği, tavan penceresi ve geniş pencereleden gelen ışıkla aydınlanırken buradaki ışık etkisi gün boyunca sürekli değişiyor.

Üst üste binen güverteler olarak tasarlanan evde, genel olarak yataylığı ve enginliği özel olarak Akdeniz ufkunu öne





Sercan Altan, *Bir Konut. Amchit Residence*, in "YAPI" (Turkey)  
February 2015, n. 399, pp. 70-78



çıkaran görsel ilişkiyi en üst düzeyde sağlamak amaçlanmıştır. Katlar, eşit büyüklüklerdeki kare biçimli 2,55 metrelik modüllere sahip minimal çelik konstrüksiyon tarafından taşınıyor ve cam yüzeyle çevreleniyor.

Eğimli arsada, araç yolu üst katın hemen altında bir kota denk geliyor. Dış mekâna inen girişi izleyen dolaşım üç kat birbirine bağlanıyor. Büyük yatak odası, havuz ve güneşlenme alanı üst katta bulunuyor. Orta kat iki yatak odası ve oturma odasını içeriyor. En alt kat ise denize açılan bir "sonsuz" havuzla ve kıyıya inen bir merdivenle dış mekâna açılıyor ve giriş niteliği taşıyor. İçteki dolaşım çekirdeğine ek olarak, rampa ve merdivenlerle birbirine bağlanan platformlardan oluşan bir sistem, yol kotundan kıyıya, eğimli ve kayalık arazinin bütün düzeylerini birbirine bağlıyor.

Işık altındaki çelik strüktür ve ahşap güvertelerin ritmi, bütün gün boyunca yaşayan karmaşık ve canlı strüktürden, yön ve uzunluk bakımından sürekli değişen birbirinin üzerine

binen gölge örüntüleri yaratıyor. Tam günbatımındaysa, batıya yöneltilmiş ev fotoğraf diyaframı gibi işlev görerek güneşin ışıklarının evin derinliklerine dek girmesini ve evin bütün mekânlarında derin kıvılcık bir yansıma yaratmasını sağlıyor.

Lübnan'ın özellikle ateşli politik ve toplumsal çatışmalara sahne olduğu ve kimi zaman tarhiselciliğe ve kitsche kaydığı küreselleşmenin var olan mimarlık ikliminde, Blankpage Architects modernist öğretinin derin bir anlayışını sergiliyor. Beyrut gibi kentsel kaos içerisinde birçok mimarın kültürel bir kimlik arayışında olduğu bir kentte, Blankpage Architects, modernizm üzerine inşa edilmekle birlikte bağlamla bütünleşen, çevreye duyarlı ve kültürel özgünlük arayışında kendi dilini yaratmayı başarmış. Kendileri için seçtikleri isim de bunu anlatır nitelikte; her proje bir beyaz sayfayla dolayısıyla da biçim ya da stil konseptinin belirlenmesinden önce tek bir çizgiyle başlıyor.

İngilizceden çeviren: Sercan Altan



Doğu görünüşü. View from east.



Sercan Altan, *Bir Konut. Amchit Residence*, in "YAPI" (Turkey)  
February 2015, n. 399, pp. 70-78



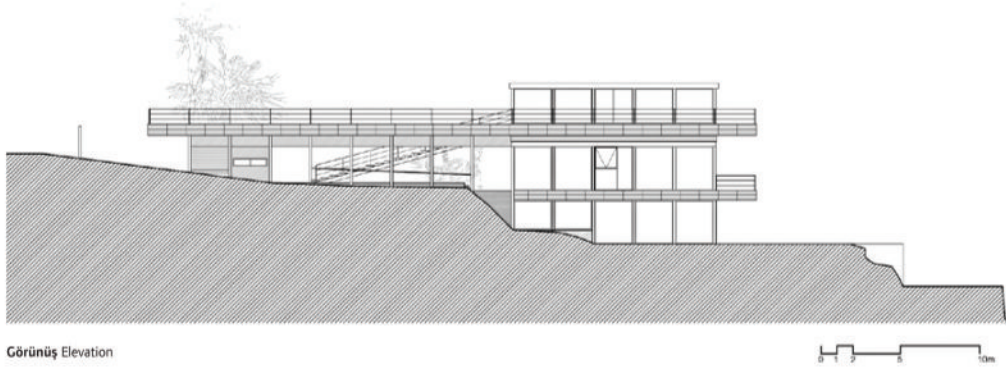
Uzunlamasına sürüp giden alçak havuza ve uçsuz bucaksız güneş terasına birinci kattaki ana yatak odasından doğrudan ulaşılabilir.  
The elongated lap pool and the expansive sun deck, both directly accessible from the master bedroom on the first floor.



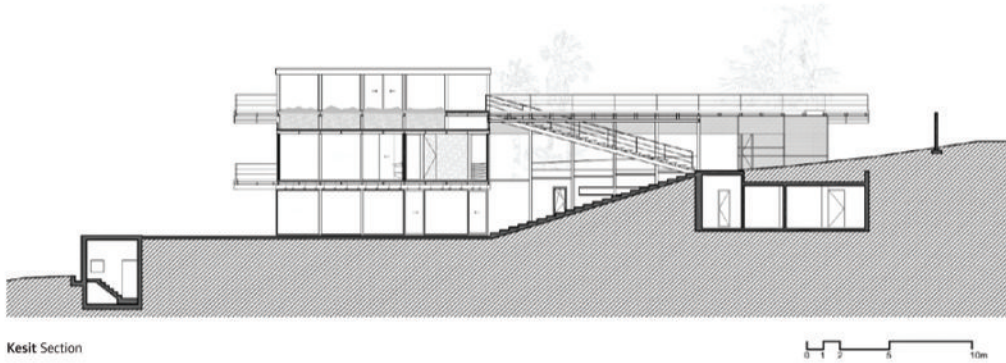
Denize doğru uzanan sonsuzluk havuzuna bodrum kattaki oturma odasından doğrudan erişim var.  
The infinity pool extending towards the sea, directly accessible from the living room on the basement floor.



Sercan Altan, *Bir Konut. Amçhit Residence*, in "YAPI" (Turkey)  
February 2015, n. 399, pp. 70-78

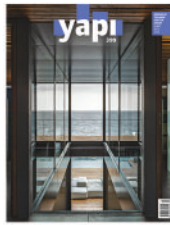


Görünüş Elevation

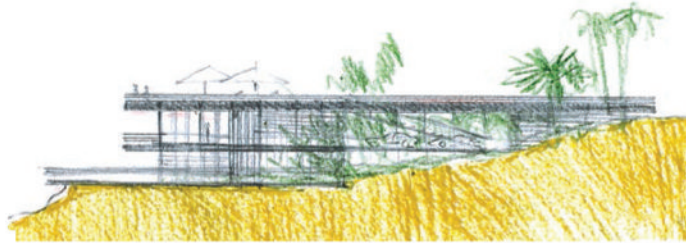


Kesit Section

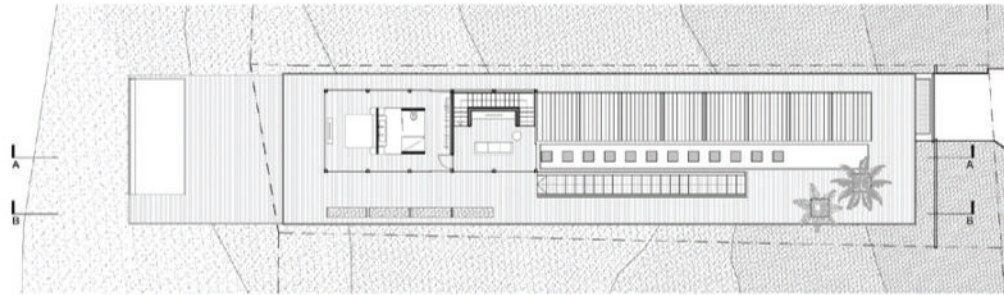




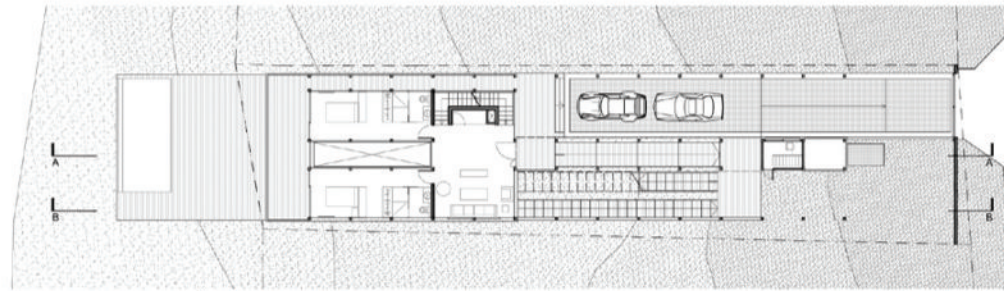
Sercan Altan, *Bir Konut. Amchit Residence*, in "YAPI" (Turkey)  
February 2015, n. 399, pp. 70-78



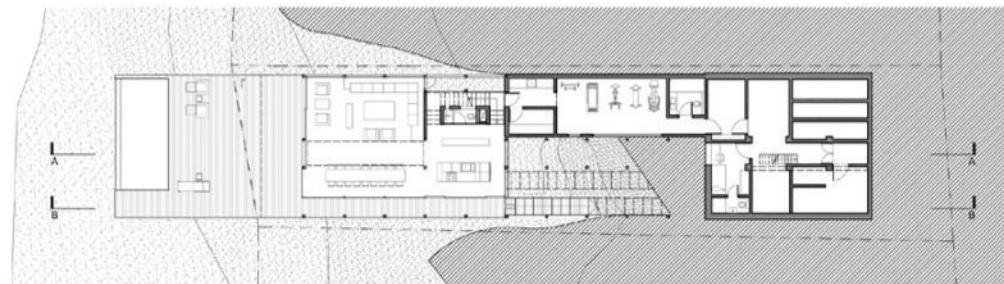
Eskiz Sketch



Birinci Kat Planı  
First Floor Plan



Zemin Katı Planı  
Ground Floor Plan



Bodrum Katı Planı  
Basement Floor Plan



Sercan Altan, *Bir Konut. Amchit Residence*, in "YAPI" (Turkey)  
February 2015, n. 399, pp. 70-78







Sercan Altan, *Bir Konut. Amchit Residence*, in "YAPI" (Turkey)  
February 2015, n. 399, pp. 70-78



Bodrum katta yer alan yemek ve oturma odasının görünümü. The dining room and the living room at the basement floor.



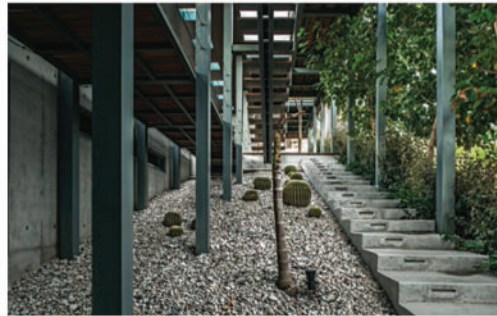
Birinci kattaki ana yatak odası. The master bedroom at the first floor.



Zemin kattaki oturma odası. The living room at the ground floor.



Birinci kattaki oturma odasından batıya bakan balkona doğru görünüş.  
View from the living room at the ground floor towards the west-facing balcony.



Sahile inen beton basamaklar.  
The concrete staircase leading to the shore



Sercan Altan, *Bir Konut. Amchit Residence*, in "YAPI" (Turkey)  
February 2015, n. 399, pp. 70-78



Uzunlamasına sürüp giden alçak havuz ve uçsuz bucaksız güneş terası.  
The elongated lap pool and the expansive sun deck.



Zemin katta yer alan balkon. The balcony at the ground floor.



Sonsuzluk havuzu. The infinity pool.

## Amchit Residence

### Lebanon

» Conceived as a layering of decks, the beach house seeks to maximize its relationship with the sea through a visual and compositional celebration of horizontality in general and the Mediterranean horizon in particular. The slabs are held by a minimal steel structure made of equally sized square columns on a regular module of 2.55 m, as well as a discreet glass enclosure.

Given the inclined nature of the site, the house is approached by car on the street level just below the upper deck. At the external landing entrance, the circulation interconnects the three levels of the house. The upper platform contains the master bedroom that opens up on an elongated lap pool and expansive sun deck. The middle platform houses two bedrooms and a family living. Finally, the lower deck serves as a reception area that extends outdoors towards the sea through an infinity pool as well as a staircase to the shore. In addition to the inner circulation core, a smooth promenade formed by a system of external ramps and staircases connects the platforms, linking the various levels of the rocky landscape that stretches between the street all the way to the sea. The rhythms of the steel structure and wooden decking create a multiplicity of overlapping patterns of shadows that vary in direction and length all through the day rendering the simple structure at once complex and alive. At the particular moment of the sunset, the house, oriented almost due west at the elevation that faces the sea, acts as photographic diaphragm that invites the rays of the setting sun into the depths of the house, dashing the prototypical spaces in a horizontal glow of deep red.